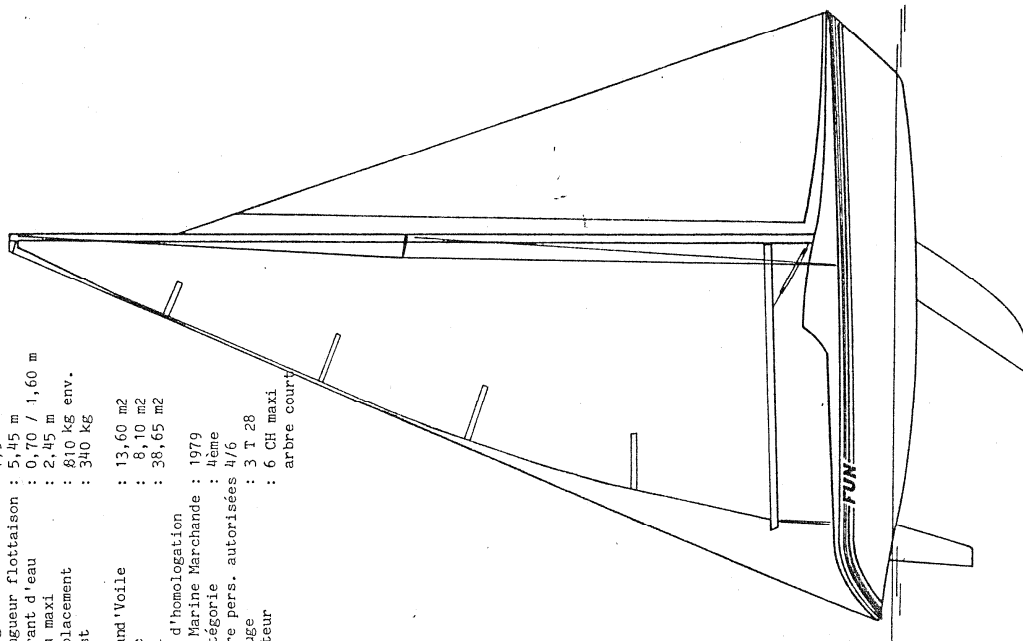


FUN.

CARACTERISTIQUES GENERALES

Longueur coque : 7,10 m
Longueur H.I. : 7,50 m
Longueur flottaison : 5,45 m
Tirant d'eau : 0,70 / 1,60 m
Bau maxi : 2,45 m
Déplacement : 610 kg env.
Lest : 340 kg
Grand'Voile : 13,60 m²
Pcc : 8,10 m²
Spi : 38,65 m²
N° d'homologation
Marine Marchande : 1979
Catégorie : 4ème
Nbre pers. autorisées 4/6
Jauge : 3 T 28
Moteur : 6 CH maxi
arbre court



Votre FUN vient de vous être livré et les

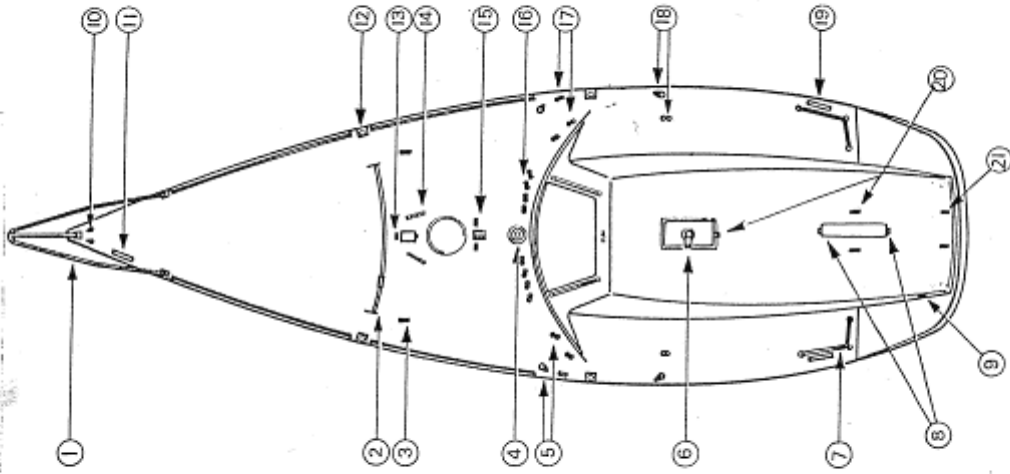
Constructions Nautiques Jeanneau vous souhaitent
une bonne navigation.

L'Association FUN CLASS, qui a pour objet de
regrouper les propriétaires de FUN en vue du
développement de la classe et l'organisation de
régates, serait heureuse de vous compter parmi
ses membres.

Pour tous renseignements, s'adresser à :

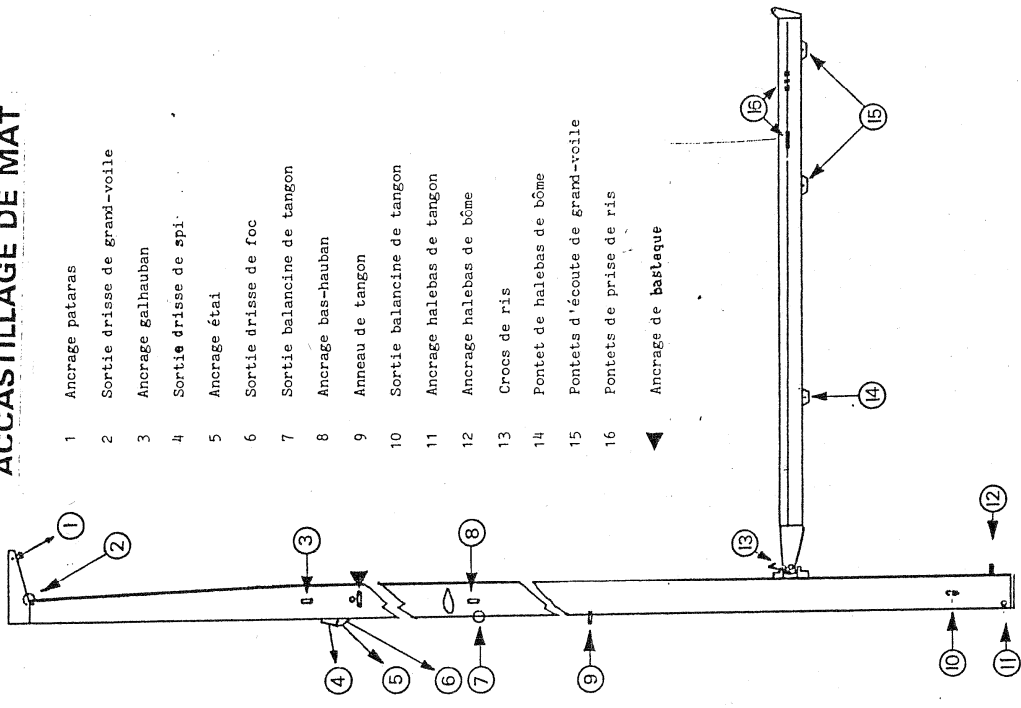
FUN CLASS
SIEGE SOCIAL UNCL
29, RUE HAVELIN
75116 PARIS
TEL : (1) 704.45.77

ACCASTILLAGE DE PONT



- 1 Balcon avant avec latées d'étai et chausard
- 2 Rail de foc avec chariot coulissant
- 3 Cadène de haubans
- 4 Winch de drisses central
- 5 Poulie et coinqueur de retour d'écoute de foc
- 6 Tourelle de blocage d'écoute de grand Voile
- 7 Balcon arrière (avec accrochage des poulies d'écoute de spi)
- 8 Verrouillage du safran
- 9 Support de dôme de mât
- 10 Poulies de retour d'écoute de foc
- 11 Taquet d'amarrage avant
- 12 Emplanture de chandelier
- 13 Filoir de réglage de chariot de rail de foc
- 14 Accrochage des poulies de retour au cockpit
- 15 Coinqueurs de drisses, chariot de rail de foc et bordure G.V.
- 16 Coinqueurs retours de tangon, bôme et ris
- 17 Filoir et coinqueur de barbe hauler d'écoute de spi
- 18 Poulie et coinqueur de retour d'écoute de spi
- 19 Taquet d'amarrage arrière
- 20 Coâmes de pontaire d'écoute de grand-voile
- 21 Coâmes de palan de patacas

ACCASTILLAGE DE MÂT

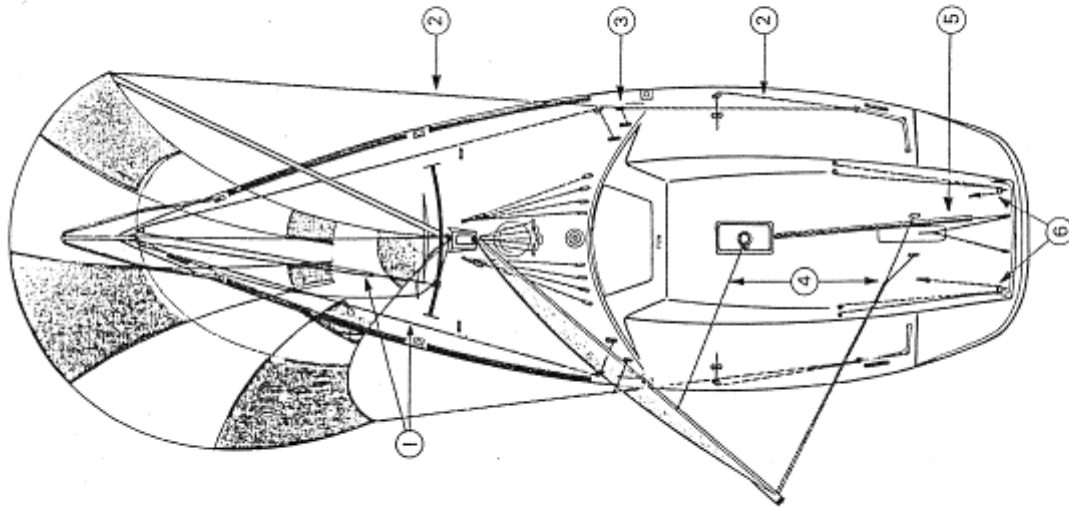


- 1 Ancre pataras
 - 2 Sortie drisse de grand-voile
 - 3 Ancre galhauban
 - 4 Sortie drisse de spi.
 - 5 Ancre étai
 - 6 Sortie drisse de foc
 - 7 Sortie balancine de tangon
 - 8 Ancre bas-hauban
 - 9 Anneau de tangon
 - 10 Sortie balancine de tangon
 - 11 Ancre halebas de tangon
 - 12 Ancre halebas de bôme
 - 13 Crocs de ris
 - 14 Pontet de halebas de bôme
 - 15 Pontets d'écoute de grand-voile
 - 16 Pontets de prise de ris
- ▼ Ancre de batelage

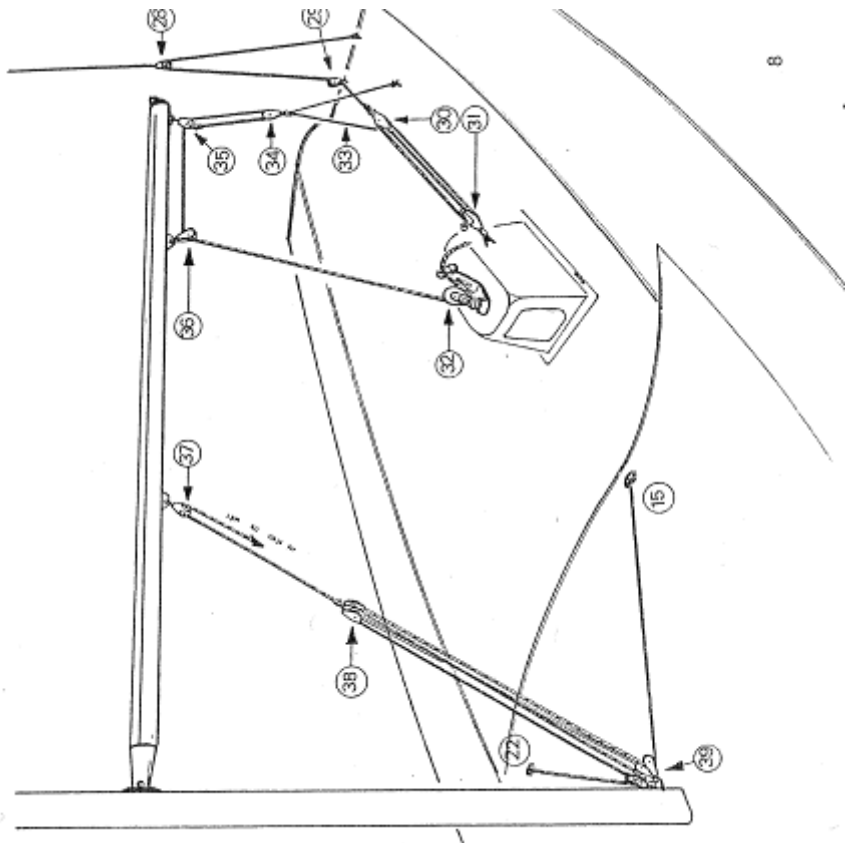
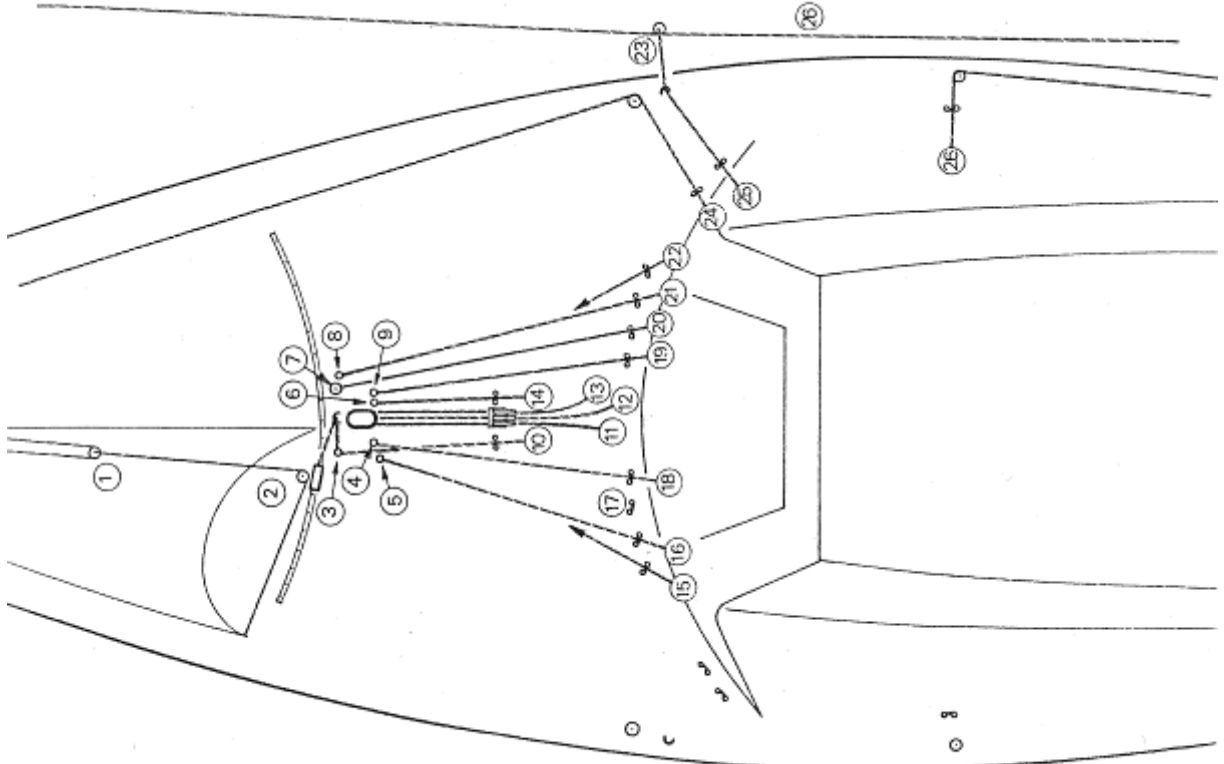
N°	DESIGNATION	Cable inox		Cordage		ACCESSOIRES		N°	FOULIAGES
		Ø	Long.	Ø	Long.				
⑫	Drisse G.V.			6	20.50	Manille Auto Ø 5			
⑬	Drisse foc			6	16.50	Manille Auto Ø 5			
⑭	Drisse spi			6	18.00	Mousqueton émerillon 50m/m Inox			
⑮	Balancine tangon			6	12.00	Manille droite Mousqueton 60 œil bronze		⑧	Sail Speed simple 2101
⑯	Halebass tangon			6	4.00	Mousqueton 60 œil bronze 1 manille torse		⑦	Sail Speed simple à chape
⑰	Libre								
⑱	Halebass bôme	3 souple	1.20	8	7.50	2 manchons + 2 cosse coeur 1 manille 7/5 1 manille torse		⑳ ㉑ ㉒	1 poulie câble 1 poulie double à anneau 3 poulies simples à émerillon
㉓	Ecoute de foc	3	2.80	8	13.00	1 manille 7/5 2 cosse coeur + 2 manchons		① ②	1 poulie simple à anneau 1 poulie câble
㉔	Bosse 1er ris			6	8.00			④	1 poulie simple à chape 2101 U
㉕	Bosse 2ème ris			6	10.00			⑤	1 poulie simple à chape 2101 U 1 poulie simple à ringot
㉖	Cunningham Hole G.V.			6	2.80	1 manchon Ø 5 + 1 manille torse		5	1 poulie simple à crochet
㉗	Réglage chariot foc			6	2.20	1 manille droite 1 manchon		③	1 poulie simple 2101
㉘	Ecoute spi			8	2X16.00				2 poulies simples émerillon
㉙	Pantoiere G.V.	5 souple	0.90	6	0.70	3 manchons + 2 manilles 7/5		⑩-⑬ ⑭ ⑮ ⑯	2 poulies simples à anneau 1 poulie simple à ringot 1 poulie winch simple
㉚	Ecoute G.V.			8	15.00				
㉛	Palan pataras			8	6.00			⑳ ㉑ ㉒ ㉓-㉔	1 poulie violon taquet émerillon 1 poulie simple à anneau-ringot 2 poulies câble
㉕	Barber spi			6	2X2.00	2 manchons		⑳	2 poulies simples à anneau
㉖	Bordure de Grand-Voile			6				6	1 poulie simple à chape

CIRCUIT DRISES ET ÉCOUTES

- 1 Ecoute de foc avec chariot et retour au cockpit
- 2 Bras de spi
- 3 Barber hauler de spi
- 4 Ecoute de grand-voile
- 5 Falen de patacas
- 6 Palans de bastingues

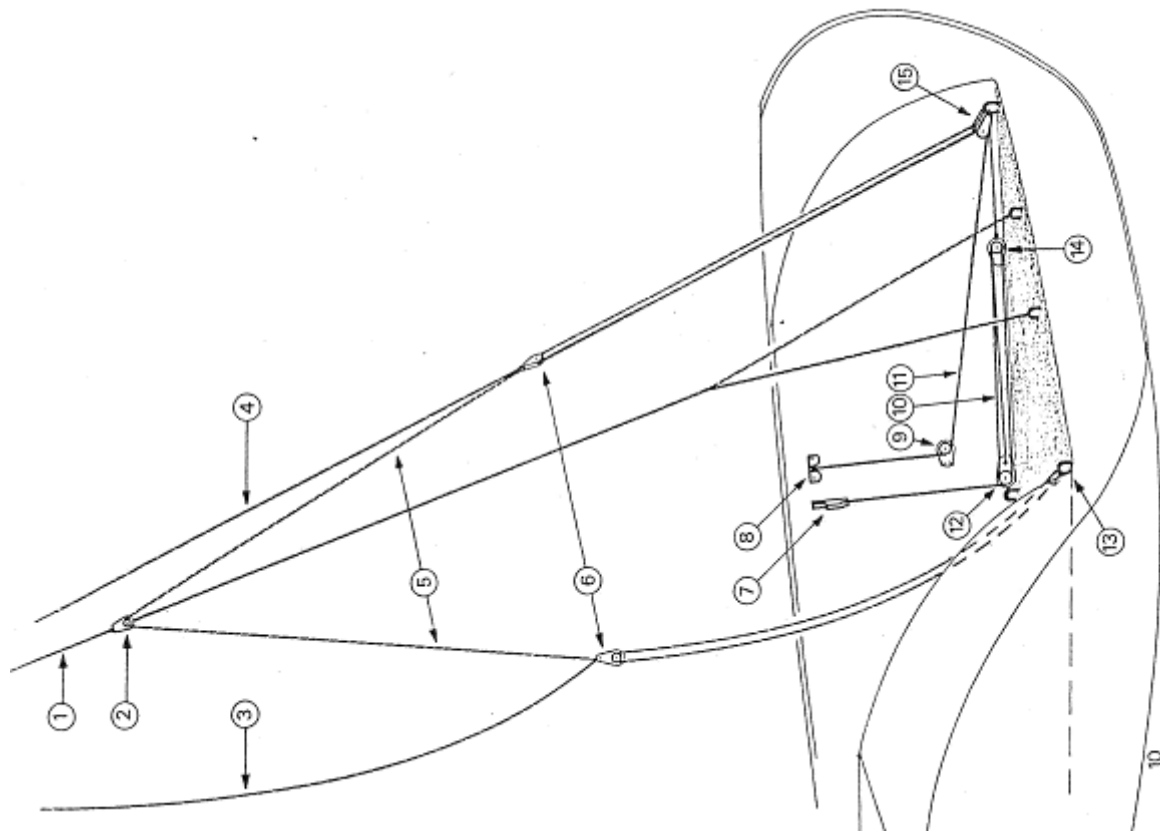


GRÈEMENT



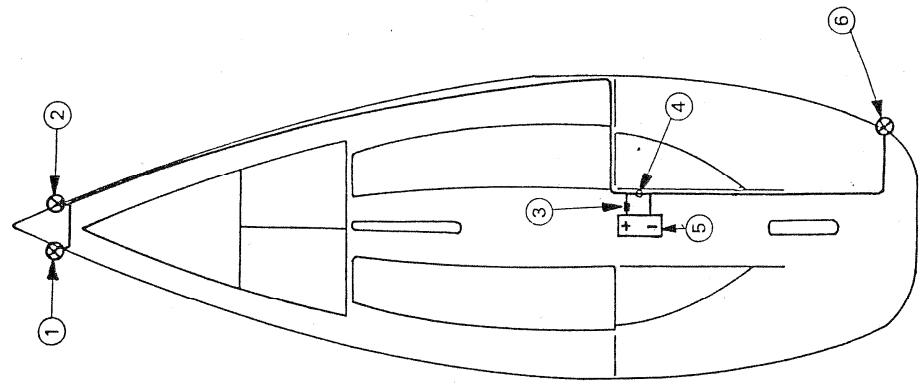
BASTAQUES

- 1 - Câble de pataras
- 2 - Poulie simple pour sandow
- 3 - Bastaque libre
- 4 - Bastaque sous tension
- 5 - Sandow de retenue de bastaque
- 6 - Poulies simples
- 7 - Clam-cleat de palan de bastaque
- 8 - Coinceur rapide de bastaque
- 9 - Poulie simple à applique
- 10 - Palan de bastaque : 2 X 4m (0 6) - 3 brins
- 11 - Brin de retour : 2 X 6m (0 8)
- 12 - Poulie double à anneau et ringot
- 13 - Coèène pour bastaque bebord
- 14 - Poulie double
- 15 - Poulie double



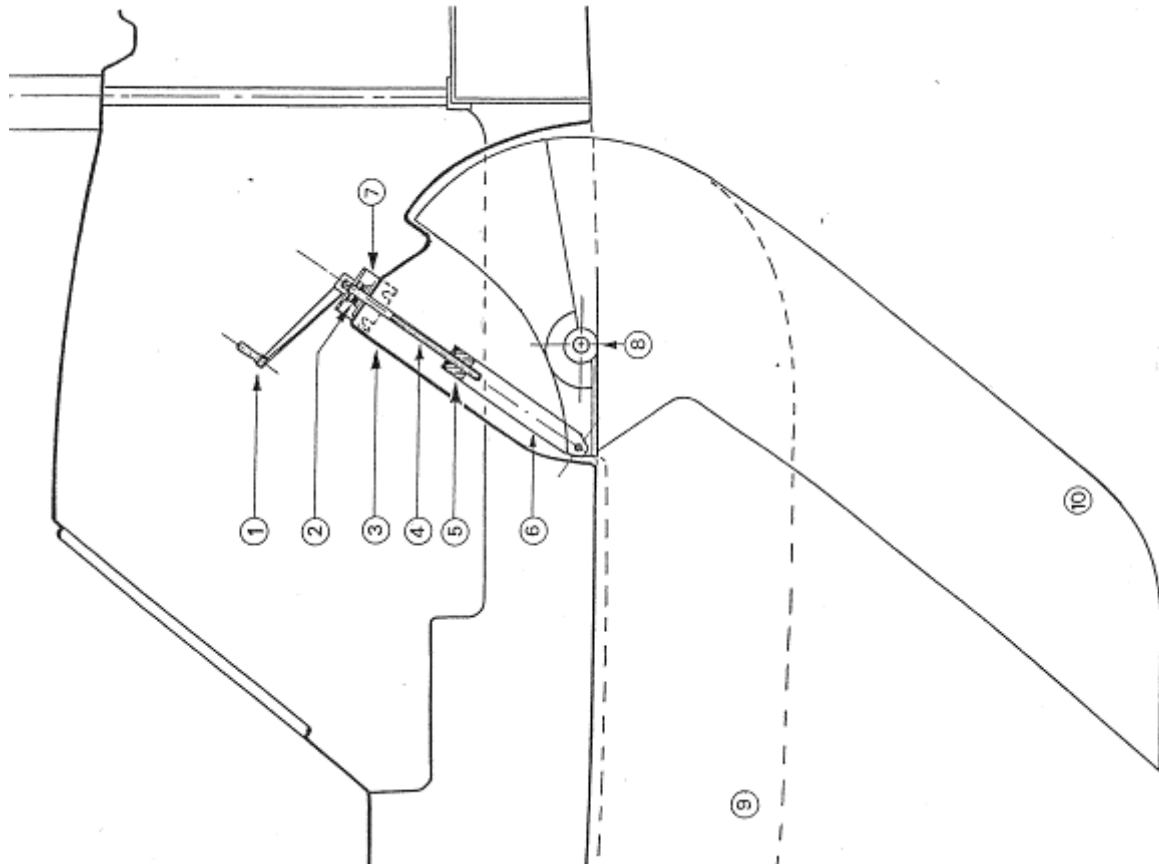
CIRCUIT ÉLECTRIQUE

- 1 Feu avant babord rouge
- 2 Feu avant tribord vert
- 3 Fusible volant
- 4 Interrupteur des feux de navigation
- 5 Batterie 12 V - 55 AH avec coupe-batterie sur bornes
- 6 Feu de poupe

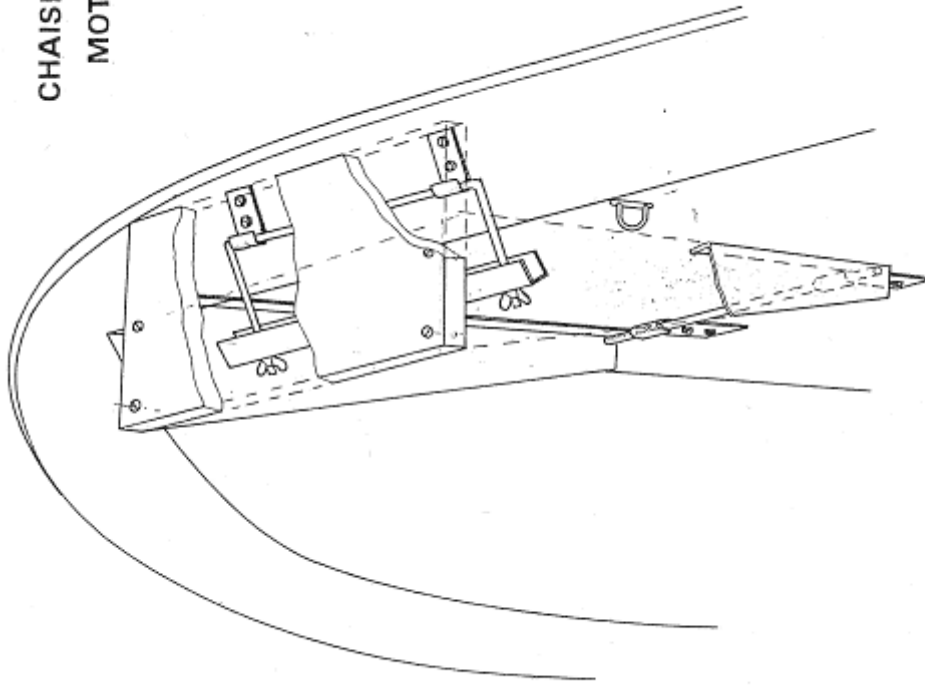


DERIVE

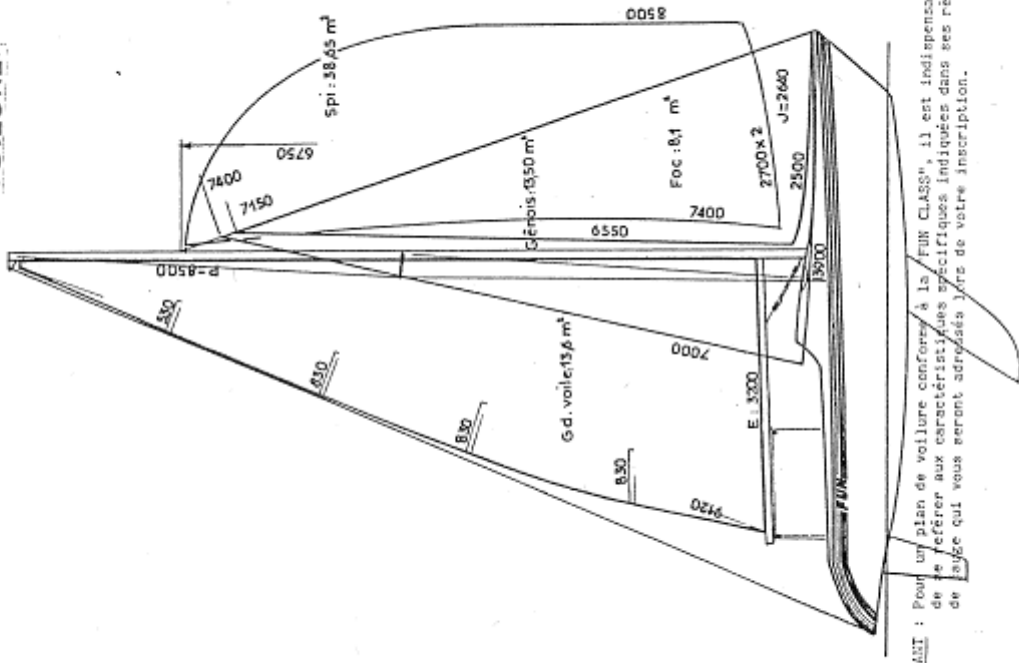
- 1 Manivelle de manoeuvre
- 2 Cage à rouleaux
- 3 Puits de dérive
- 4 Tige fileté de relevage
- 5 Ecrou de bronze
- 6 Chape de relevage
- 7 Carter de sécurité
- 8 Axe de pivotement de dérive
- 9 Dérive en position haute
- 10 Dérive (fonte 340 kg) en position basse



CHAISE
MOTEUR



VOILURE



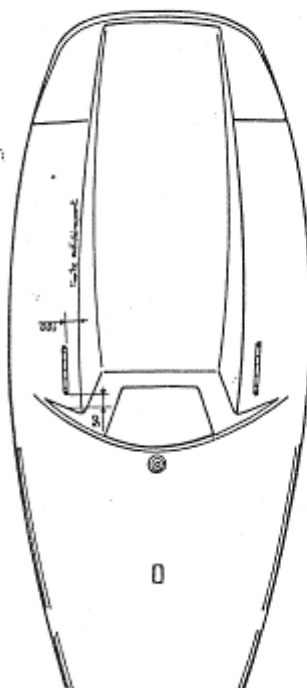
IMPORTANT : Pour un plan de voilure conforme à la FUN CLASS, il est indispensable de se référer aux caractéristiques spécifiques indiquées dans ses règlements de saige qui vous seront adressés lors de votre inscription.

OPTION **GÉNOIS**

LISTE DES PIÈCES COMPOSANT LE KIT GÉNOIS

- 2 Rails 250 mm
- 2 Talons nylon (entretoises)
- 2 Contre-plaques inox
- 4 Embouts de rails
- 2 Chariots "avale-tout"
- 10 VITE \emptyset 4 x 40 avec écrous et rondelles
- 2 Ecoutes de génois \emptyset 8 - tressé - longueur 2 x 5,30 m

* Rails et contre-plaques seront fixés aux cotés indiquées sur le dessin



ENTRETIEN

COQUE

La coque et le pont doivent être lavés fréquemment avec des produits d'entretien (Mif, etc...) et à l'eau douce.

Si des taches jaunes apparaissent, il est très facile de les faire disparaître avec un produit tel que le SUPER DECAP que vous trouverez chez votre agent. ATTENTION ! VEILLEZ A BIEN RINCER.

Pour la coque, un anti-fouling annuel permet d'éviter des carénages fastidieux et fréquents.

Le GEL-COAT (extérieur du polyester) est d'un aspect très fibile.

Contre les salissures tenaces au niveau de la flottaison, de l'acide muriatique peut être employé sans omettre de rincer à grande eau après avoir laissé agir environ 10 minutes.

Les pâtes à polir (polish) peuvent conserver le brillant du neuf à votre bateau.

Pour les réparations (voir notice jointe).

Si un problème, ponctuel et durable, se manifestait, vous pouvez consulter votre agent ou nous-mêmes.

HIVERNAGE

Pour un long hivernage, un soin tout particulier doit être apporté à l'ensemble du bateau :

- Rincage à l'eau douce ;

- Huilage et graissage de toutes les parties métalliques.

protéger toutes les parties pouvant subir des frottements, rayages...

WINCHES

L'entretien des winches doit être fait régulièrement.

Voici quelques conseils qui vous permettront de faire un meilleur usage de vos winches :

- 2 ou 3 fois par saison, démonter les tambours, les nettoyer et les graisser ;

- En fin de saison, les démonter entièrement, bien les nettoyer avec de l'essence, les graisser.

Nous vous recommandons d'employer de la graisse blanche au Téflon.

Cette graisse à la particularité de réduire la friction et de combattre la corrosion.

File régulier, en outre, l'instantané d'être meilleur, non toxique et bio-dégradable.

ENTRETIEN POLYESTER

Pour vous permettre d'avoir toujours un bateau impeccable, nous mettons à votre disposition des composants d'origine JEANNEAU (Gel-coat - gris - jaune - etc...).

MODE D'EMPLOI

PRÉCAUTIONS :

Pour bien réussir vos travaux, deux précautions importantes : temps sec - température entre 15° et 25° C.

PROPORTIONS :

Nos produits sont accélérés. Il vous suffit d'ajouter le catalyseur (liquide incolore).

La proportion la plus courante est de 2 %.

La prise en gel (temps de travail) est alors d'environ 1/2 heure, le durcissement est d'environ 10 heures.

MISE EN ŒUVRE :

Pour boucher un trou de bulle ou une éraflure, bien nettoyer la surface à l'acétone, poncer préalablement, éventuellement.

Préparer la quantité de gel-coat nécessaire sur une plaque de verre de préférence.

Appliquer le produit avec une spatule ou une palette.

Mettre une surépaisseur pour prévoir le ponçage à l'abrasif à l'eau et le lustrage pour obtenir une surface brillante.

Pour les petites retouches sur surfaces lisses, il suffit de coller sur le gel-coat frais, un scotch, le décoller après durcissement pour obtenir une finition très brillante.

STOCKAGE :

Pour une bonne conservation, il convient de stocker les composants dans un endroit frais, à l'abri de l'humidité et de la lumière.

Les polyesters sont inflammables, prendre les précautions d'usage.

ATTENTION ! Le catalyseur est un produit dangereux. Ne pas laisser à la portée des enfants, ne pas mettre en contact avec la peau ou les muqueuses. Se laver à l'eau savonneuse et rincer abondamment.

NETTOYAGE :

Pour tout nettoyage d'outils ou autres, utiliser de l'acétone.

S.A.V. JEANNEAU

DE BONNS CONSEILS ET UN BON ENTRETIEN RESTENT LA MEILLEURE GARANTIE D'UNE

BONNE NAVIGATION POUR LA PROCHAINE SAISON.